

## Colegio de Museografía

### Formación Presencial

#### Diseño, Producción y Montaje Creativo de Exposiciones

-Curso Monográfico 4.2-

#### La comunicación gráfica

-Sesión 16-

## Índice

1. Hay una serie de cosas que se han de evitar.
2. Cuestiones importantes que se han de tener en cuenta para garantizar la legibilidad de un texto tipográfico.
3. Aspectos importantes que deben considerarse en el diseño de textos con tipografía.
4. Valoración tipográfica del texto.
5. Problemas técnicos que condicionan la selección de los caracteres tipográficos a utilizar en los paneles de una exposición.
6. Compaginación.
7. Tipos de letras.
8. Tipografía: valoración y composición.

## 1. Tipografía: valoración y composición.

En todos los medios de comunicación el texto escrito está presente, siendo los problemas de tipografía fundamentales. El trabajo tipográfico se orienta entorno a dos aspectos importantes:

- Adecuación de la tipografía a la naturaleza del texto, valorándolo, resaltándolo y haciéndolo más expresivo.
- Complementar connotativamente la información que da el texto con la forma de la letra.

Teniendo en cuenta estos dos aspectos, los problemas de tipografía que debe de solucionar un proyecto de diseño son:

- Estructuración del discurso tipográfico de acuerdo con la estructura del texto.
- Selección de la tipografía adecuada.
- Valoración tipográfica del texto.
- Compaginación.
- Realización.

## 2. Tipos de letras.

Hay muchos tipos de letras, cada una con muchas variantes. Cada tipo, según su uso habitual y su morfología, es más o menos adecuada para utilizarla en cada lugar.

Las letras de palo seco como la Futura o la Helvética son más adecuadas para textos de contenidos más impersonal, técnicos o distantes; las romanas como la Times se adecuan mejor a contenidos más literarios, históricos o de pensamiento.

Old Style

Garamond

Transitional

Baskerville

Modern

Bodoni

Slab Serif

Serifa

Sanserif

Helvetica

postmodern

Variex

**a d a a**

**a a a a**

Con remates

Sin remates

Bembo

Franklin Gothic

Baskerville

Frutiger

Bodoni

Futura

Garamond

Gill Sans

Minion

Helvetica

Palatino

Optima

Times

Univers



### 3. Compaginación.

Compaginar quiere decir, situar, ordenar las partes y los componentes tipográficos del texto sobre la página en blanco, sobre su soporte.

Esta operación, aparentemente sencilla requiere, si se quieren obtener resultados formales interesantes, una gran habilidad y experiencia.

Una buena compaginación ha de presentar al lector, de forma clara, el orden de lectura que demanda el texto. La disposición tipográfica ha de responder a una ponderación adecuada de las diferentes partes del escrito para que sea legible y fácilmente comprensible.

En la práctica siempre resulta útil trabajar sobre una estructura abstracta, geométrica, decidida a priori de acuerdo con la estructura del texto y las medidas del soporte. Esto ayuda a que la organización de los espacios y de los elementos que se presentan, adquieran una coherencia formal que reproduzca la estructura del guión y de la muestra.

Exhibition typography is like background music. Most people notice it only when it is noticeably bad. When it's good, typography calls less attention to itself than to the stories it's trying to tell, the mood it hopes to create, the content it seeks to express.

Exhibition typography is like background music. Most people notice it only when it is noticeably bad. When it's good, typography calls less attention to itself than to the stories it's trying to tell, the mood it hopes to create, the content it seeks to express.

Exhibition typography is like background music. Most people notice it only when it is noticeably bad. When it's good, typography calls less attention to itself than to the stories it's trying to tell, the mood it hopes to create, the content it seeks to express.

Exhibition typography is like background music. Most people notice it only when it is noticeably bad. When it's good, typography calls less attention to itself than to the stories it's trying to tell, the mood it hopes to create, the content it seeks to express.

Exhibition typography  
is like background music.  
Most people notice it only  
when it is noticeably  
bad.  
When it's good, typography

## type

Exhibition typography is like background music. Most people notice it only when it is noticeably bad. When it's good, typography calls less attention to itself than to the stories it's trying to tell, the mood it hopes to create, the content it seeks to express.



## type

Exhibition typography is like background music. Most people notice it only when it is noticeably bad. When it's good, typography calls less attention to itself than to the stories it's trying to tell, the mood it hopes to create, the content it seeks to express.



Los diagramas de las macro y microestructuras de este panel de exposición revelan un entorno tipográfico complejo compuesto por varias capas y las relaciones entre las partes del todo.

**type**

Exhibition typography is like background music. Most people notice it



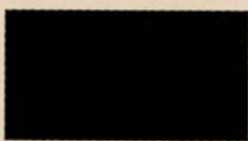

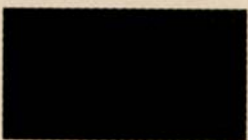
**only when it is noticeably bad. When it's good, typography**

calls less attention to itself than to the stories it's trying to tell, the

**mood it hopes to create, the content it seeks to express.**

1890	1900	1910	1920
[Horizontal lines]	[Horizontal lines]	[Horizontal lines]	[Horizontal lines]
[Red square]	[Red square]	[Red square]	[Red square]



<b>Exhibition</b>	Exhibition typography is like background music. Most people notice it only when it is noticeably bad. When it's good, typography calls less attention to itself than to the stories it's trying to tell, the mood it hopes to create, the content it seeks to express.	<b>Typography</b>	Exhibition typography is like background music. Most people notice it only when it is noticeably bad. When it's good, typography calls less attention to itself than to the stories it's trying to tell, the mood it hopes to create, the content it seeks to express.												
A		B													
A		B													
Exhibition typography is like background music. Most people notice it only when it is noticeably bad. When it's good, typography calls less attention to itself than to the stories it's trying to tell, the mood it hopes to create, the content it seeks to express.	<small>Exhibition typography is like background music. Most people notice it only when it is noticeably bad. When it's good, typography calls less attention to itself than to the stories it's trying to tell, the mood it hopes to create, the content it seeks to express.</small>	Exhibition typography is like background music. Most people notice it only when it is noticeably bad. When it's good, typography calls less attention to itself than to the stories it's trying to tell, the mood it hopes to create, the content it seeks to express.													
A		B													
A		B													
<b>Exhibition</b>	Exhibition typography is like background music. Most people notice it only when it is noticeably bad. When it's good, typography calls less attention to itself than to the stories it's trying to tell, the mood it hopes to create, the content it seeks to express.		<b>Typography</b>	Exhibition typography is like background music. Most people notice it only when it is noticeably bad. When it's good, typography calls less attention to itself than to the stories it's trying to tell, the mood it hopes to create, the content it seeks to express.											
1000		1100		1200		1300		1400		1500		1600		1700	
<b>Exhibition</b>	Exhibition typography is like background music. Most people notice it only when it is noticeably bad. When it's good, typography calls less attention to itself than to the stories it's trying to tell, the mood it hopes to create, the content it seeks to express.		<b>Typography</b>	Exhibition typography is like background music. Most people notice it only when it is noticeably bad. When it's good, typography calls less attention to itself than to the stories it's trying to tell, the mood it hopes to create, the content it seeks to express.											
A		B		A		B									

4. Problemas técnicos que condicionan la selección de los caracteres tipográficos a utilizar en los paneles de una exposición.

- ¿Qué método tipográfico se va a utilizar? (serigrafía, fotografía...).
- ¿Qué tipos de caracteres se pueden encontrar?
- ¿La gama de medidas y gruesos es suficiente?
- ¿Cuenta con todos los signos y símbolos necesarios?
- ¿Resulta el diseño tipográfico adecuado al método de reproducción del panel?



## 5. Valoración tipográfica del texto.

Cada tipo de letra presenta un gran número de variaciones. Pueden ser mayúsculas o minúsculas, negra, seminegra o fina, redonda o condensada, recta o cursiva y todas en diferentes medidas.

Las variaciones de los tipos, aplicadas según las exigencias del texto, permiten hacer resaltar, anotar, poner en evidencia algunos aspectos del discurso que se propone o hacer observaciones en parte del mismo.

	Bodoni	Garamond	Minion	Palatino	Rotis serif	Serifa	Times
Arbitrary	Arbitrary Bodoni	Arbitrary Garamond	Arbitrary Minion	Arbitrary Palatino	Arbitrary Rotis serif	Arbitrary Serifa	Arbitrary Times
Courier	Courier Bodoni	Courier Garamond	Courier Minion	Courier Palatino	Courier Rotis serif	Courier Serifa	Courier Times
Franklin Gothic	Franklin Bodoni	Franklin Garamond	Franklin Minion	Franklin Palatino	Franklin Rotis serif	Franklin Serifa	Franklin Times
Futura	Futura Bodoni	Futura Garamond	Futura Minion	Futura Palatino	Futura Rotis serif	Futura Serifa	Futura Times
Meta	Meta Bodoni	Meta Garamond	Meta Minion	Meta Palatino	Meta Rotis serif	Meta Serifa	Meta Times
Modula	Modula Bodoni	Modula Garamond	Modula Minion	Modula Palatino	Modula Rotis serif	Modula Serifa	Modula Times
Rotis sans	Rotis sans Bodoni	Rotis sans Garamond	Rotis sans Minion	Rotis sans Palatino	Rotis sans Rotis serif	Rotis sans Serifa	Rotis sans Times
Univers	univers Bodoni	univers Garamond	univers Minion	univers Palatino	univers Rotis serif	univers Serifa	univers Times

## 6. Aspectos importantes que deben considerarse en el diseño de textos con tipografía.

- Utilizar textos a una columna (el largo de la línea de 40 caracteres no es tan ideal como la de 50-60 caracteres).
- Utilizar mayúsculas y minúsculas ya que es más legible.
- Usar la puntuación normal para evitar confusiones.
- Separar párrafos con dobles espacios para evitar bloques muy sólidos de texto (los párrafos con una longitud entre 3 y 6 líneas son óptimos para asegurar que el texto no queda desarticulado).
- Situar el texto a la izquierda, el centrado no facilita la lectura.
- Integrar imágenes en el texto.
- Utilizar técnicas gráficas sencillas.
- Utilizar líneas verticales y horizontales en los recursos gráficos. Los métodos estadísticos de barras son mejores y necesitan un mínimo de colores.
- Utilizar colores vivos en el diseño de mapas. Se han de tener en cuenta donde se encuentran los límites para que no sean ilegibles.
- Utilizar mayores grosores de lo que es habitual y compensar la poca definición de las líneas y de los caracteres.
- Evitar los tipos con serifa porque son de línea fina.
- Evitar tipos en negrita o condensados.

---

Lorem ipsum dolor sit amet, consectetur adipiscing elit. In luctu

---

**Lorem ipsum dolor sit amet,  
consectetur adipiscing elit.**

---

Lorem ipsum dolor sit amet, consectetur adipiscing elit. In luctus. Donec mattis. Mauris aliquam, erat id aliquet ullamcorper, velit lectus rutrum

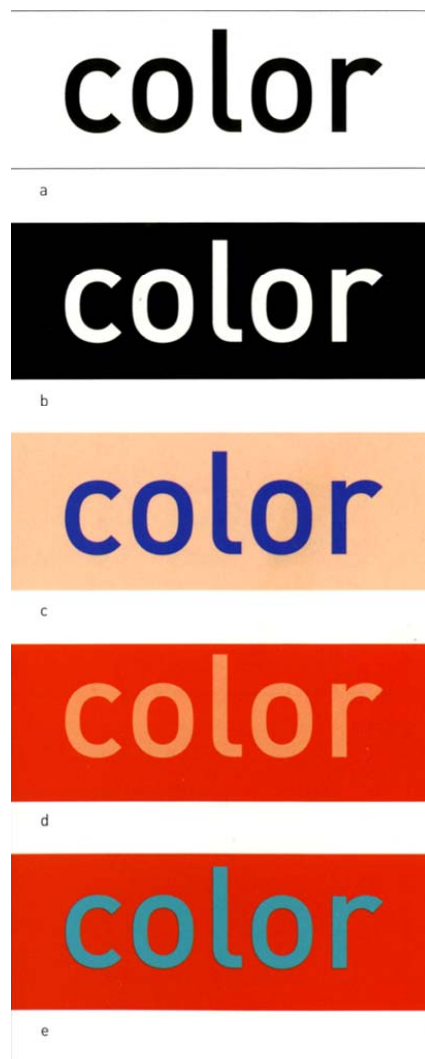
mauris, sit amet vulputate nisi nunc nec ipsum. Vivamus mollis tincidunt lacus. Nunc ornare faucibus sapien. Phasellus sit amet tortor ac nisi vulputate luctus.

Ut sem tellus, posuere ut, sagittis eu, imperdiet eget, sem. Mauris elit. Quisque eleifend blandit neque. Sed tristique.

Lorem ipsum dolor sit amet, consectetur adipiscing elit. In luctus. Donec mattis. Mauris aliquam, erat id aliquet ullamcorper, velit lectus rutrum mauris, sit amet vulputate nisi nunc nec ipsum. Vivamus mollis tincidunt lacus. Nunc ornare faucibus sapien. Phasellus sit amet tortor ac nisi vulputate luctus. Ut sem tellus, posuere ut, sagittis eu, imperdiet eget, sem. Mauris elit. Quisque eleifend blandit neque. Sed tristique.

7. Cuestiones importantes que se han de tener en cuenta para garantizar la legibilidad de un texto tipográfico.

- Negro sobre blanco es altamente legible.
- Mayúsculas y minúsculas resultan más legibles que todo mayúsculas.
- El texto es más legible con la línea de visión más separada del ángulo recto.
- La calidad de la iluminación y de la superficie del panel afectan a la legibilidad. Por ejemplo, las superficies brillantes que son iluminadas con focos.
- La impresión de negro sobre color aminora la legibilidad.
- El texto impreso sobre un fondo irregular, por ejemplo una fotografía o sobre un fondo transparente, por ejemplo el vidrio, es poco legible.
- Cada factor en particular puede no ser un problema, pero combinados pueden causar la ilegibilidad.





contraste del 30%



contraste del 50%



contraste del 70%



contraste del 100%

# Exhibition

Exhibition typography is

is like background music.

Most people notice

music. Most

it only when it is

noticeably bad. When

notice it or

it's good, typography

calls less attention to

itself than to the stories

is noticable

it's trying to tell, the

mood it hopes to

When it's g

create, the content it

seeks to express.

typograph

## 8. Hay una serie de cosas que se han de evitar.

- Tipografías con un carácter poco común que pueden reducir la legibilidad.
- Tipografías que pueden romperse durante la producción, por ejemplo los de líneas finas que pueden desaparecer en procesos de serigrafía.
- Tipografías con espacios internos pequeños, susceptibles mancarse de tinta.
- Tipografías con grandes contrastes entre trazos gruesos y pequeños que pueden ocasionar movimiento óptico sobre una superficie blanca.
- Letras que están tan cerca que se pueden mezclar al ser impresas.